

Estudio sectorial de siniestralidad laboral  
2011-2013

**Comercio al por menor, excepto de  
vehículos de motor y motocicletas**

CNAE 47



# Índice

<b>0. Ámbito de aplicación del estudio</b>	<b>2</b>
<b>1. Datos generales</b>	<b>3</b>
<b>2. Accidentes de trabajo con baja (A.T.)</b>	<b>4</b>
A.T. en jornada de trabajo según el tamaño de la empresa	4
A.T. según el perfil del trabajador y el tipo de contrato	7
Prestaciones de invalidez, muerte y supervivencia (I.M.S.) y duración acumulada de los períodos de baja	10
Aspectos destacables	12
<b>3. Enfermedades profesionales con y sin baja (E.P.)</b>	<b>16</b>
E.P. según el perfil de trabajador	16
E.P. según el tipo de enfermedad y la duración acumulada de los períodos de baja	17
Aspectos destacables	18
<b>4. Indicadores económicos</b>	<b>20</b>
<b>5. Glosario</b>	<b>21</b>

## 0. Ámbito de aplicación del estudio

- **Actividad económica** → Comercio al por menor, excepto de vehículos de motor y motocicletas.
- **División según Clasificación Nacional de Actividades Económicas** → 47.
- **Ejercicios contemplados** → 2011, 2012 y 2013.
- **Origen de la información** → Expedientes por accidente de trabajo, enfermedad profesional y riesgo laboral durante el embarazo y la lactancia, de empresas asociadas y trabajadores por cuenta propia adheridos a FREMAP, M.A.T.E.P.S.S. nº 61.
- **Fuentes utilizadas:**
  - Partes de accidentes de trabajo declarados por la empresa, a través del Sistema Delt@ (Declaración electrónica de trabajadores accidentados).
  - Relación de accidentes de trabajo sin baja con asistencia y declarados a través del sistema Delt@.
  - Enfermedades profesionales comunicadas a través del sistema CEPROSS (Comunicación de Enfermedades Profesionales, Seguridad Social) y referentes a procesos iniciados como enfermedades profesionales y cerradas como tal o pendientes de resolución.
- **Fecha de actualización de los datos** → 31 de diciembre de 2013. El número de expedientes pendientes de alta, así como los datos económicos de prestaciones que dependen del mismo, se han actualizado a 31 de agosto de 2014.
- **Representatividad del ámbito:**

	2010	2011	2013
Porcentaje de expedientes por accidente de trabajo con baja registrados por FREMAP respecto al total del sistema en el sector *	28,12%	28,43%	29,58%

\* Datos publicados por el del Ministerio de Empleo y Seguridad Social.

## 1. Datos generales

### Contingencias

Indicador	2011	2012	2013
A.T. con baja *	12.693	10.415	10.474
A.T. sin baja *	24.423	22.097	21.568
E.P. con baja **	154	132	136
E.P. sin baja **	179	135	146
Expedientes de prestaciones por riesgo durante el embarazo y la lactancia	5.847	5.581	4.562
Expedientes pendientes de alta ***	0	6	45
Expedientes graves pendientes de resolución ***	44	29	39

\* A.T. → Accidentes de trabajo.

\*\* E.P. → Enfermedades profesionales.

\*\*\* Datos revisados a 31 de agosto de 2014.

### Población protegida

Indicador	2011	2012	2013
Trabajadores afiliados	344.661	342.332	339.796
Códigos de Cuenta de Cotización asociados (CCC)	72.852	74.906	77.340
Trabajadores autónomos con cobertura de contingencias profesionales	21.083	23.227	24.367
Cuotas por contingencias profesionales (€)	86.973.446	86.233.875	82.975.011
Base reguladora media de expedientes con baja (€)	40,57	40,80	40,56
Cotización anual media por contingencias profesionales (€)	252,34	251,90	244,19
Porcentaje medio de cotización	1,73%	1,73%	1,70%

### Índices de incidencia

Indicador	2011	2012	2013
A.T. totales por cada 100 trabajadores	3,68	3,04	3,08
A.T. totales por cada 100 trabajadores en el conjunto de actividades económicas	4,40	3,66	3,72
A.T. mortales por cada 100.000 trabajadores	2,61	1,46	1,47
A.T. mortales por cada 100.000 trabajadores en el conjunto de actividades económicas	5,27	4,03	4,37

## 2. Accidentes de trabajo con baja (A.T.)

### A.T. en jornada de trabajo según el tamaño de la empresa

#### Empresas \*

Nº de trabajadores	C.C.C. con A.T.			A.T. jornada de trabajo			Índice de incidencia			
	2011	2012	2013	2011	2012	2013	2011	2012	2013	
Por C.C.C.	Menos de 10	1.968	1.675	1.664	2.189	1.858	1.855	1,91	1,63	1,63
	De 11 a 25	670	544	554	951	748	773	2,91	2,34	2,54
	De 26 a 49	354	325	310	694	603	568	3,18	2,77	2,69
	De 50 a 99	227	201	204	674	538	573	3,23	2,71	2,87
	De 100 a 249	190	184	186	1.324	1.077	1.186	3,95	3,28	3,47
	De 250 a 499	88	83	76	1.432	1.062	948	4,85	3,92	3,57
	Más de 500	57	63	57	3.191	2.531	2.546	4,54	3,52	3,68
	<b>Total</b>	<b>3.554</b>	<b>3.075</b>	<b>3.051</b>	<b>10.455</b>	<b>8.417</b>	<b>8.449</b>			
Por C.I.F.	Menor de 10	1.764	1.478	1.468	1.949	1.645	1.618	1,87	1,61	1,58
	De 11 a 25	510	422	422	698	567	565	2,80	2,34	2,45
	De 26 a 49	253	221	195	442	371	365	3,08	2,68	2,66
	De 50 a 99	164	153	136	359	293	274	2,74	2,32	2,34
	De 100 a 249	181	179	178	511	476	551	3,40	2,95	3,20
	De 250 a 499	136	96	130	499	379	390	3,59	2,89	3,18
	Más de 500	546	526	522	5.997	4.686	4.686	4,34	3,43	3,47
	<b>Total</b>	<b>3.554</b>	<b>3.075</b>	<b>3.051</b>	<b>10.455</b>	<b>8.417</b>	<b>8.449</b>			

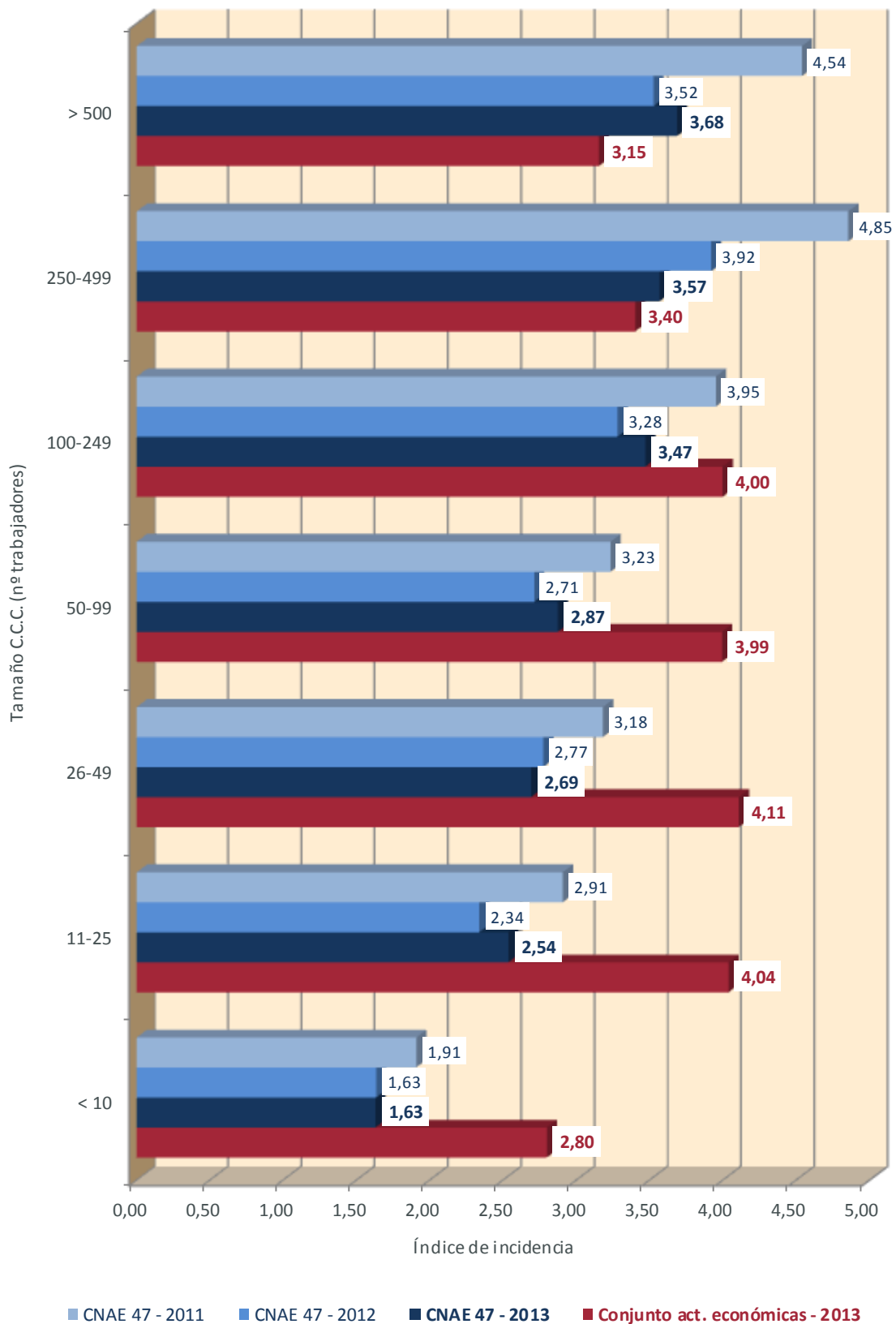
\* Se excluyen los trabajadores autónomos y las empresas colaboradoras en la gestión de la Seguridad Social.

#### Trabajadores autónomos

Indicador	2011	2012	2013
A.T. en jornada de trabajo	281	287	307
Índice de incidencia en jornada de trabajo	1,33	1,24	1,26

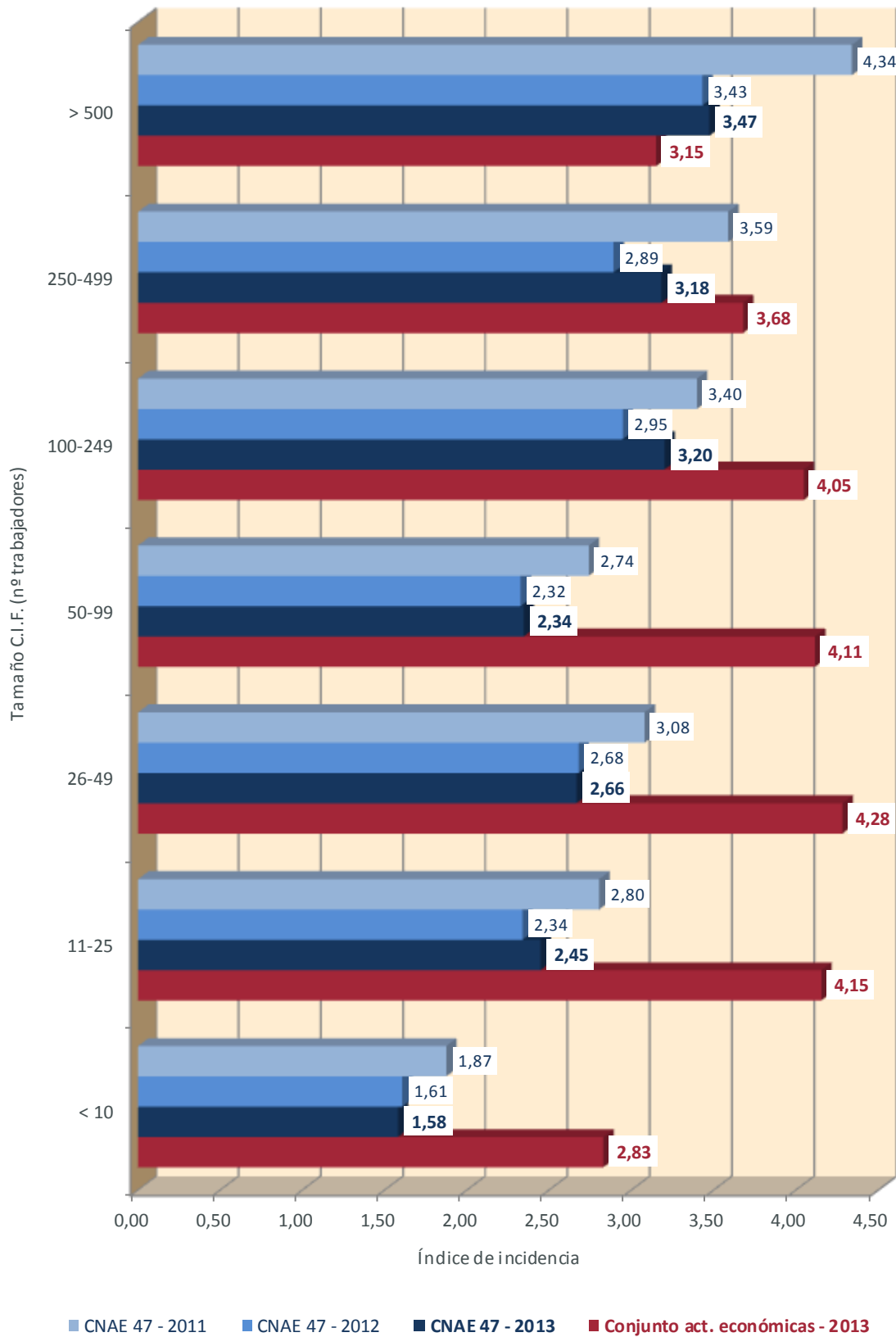
Comercio al por menor, excepto de vehículos de motor y motocicletas - CNAE 47

Gráfico del índice de incidencia en función del tamaño de la empresa por C.C.C. \*



\* Índice de incidencia → Número de expedientes con baja en jornada de trabajo por cada 100 trabajadores.

Gráfico del índice de incidencia en función del tamaño de la empresa por C.I.F. \*



\* Índice de incidencia → Número de expedientes con baja en jornada de trabajo por cada 100 trabajadores.



## A.T. según el perfil del trabajador y el tipo de contrato

### Distribución de A.T. por género

Género	2011	2012	2013
Hombres	5.229	4.347	4.351
Mujeres	7.464	6.068	6.123
<b>Total</b>	<b>12.693</b>	<b>10.415</b>	<b>10.474</b>

### Distribución de A.T. por edad

Edad	2011	2012	2013
16-17	3	1	3
18-19	104	65	46
20-24	1.462	1.043	907
25-29	2.259	1.769	1.745
30-34	2.605	2.040	2.054
35-39	2.335	1.944	1.985
40-44	1.629	1.388	1.467
45-49	1.051	1.001	1.060
50-54	678	655	653
55-64	549	497	532
> 65	15	7	19
Sin informar	3	5	3
<b>Total</b>	<b>12.693</b>	<b>10.415</b>	<b>10.474</b>

### Distribución de A.T. por nacionalidad

Nacionalidad	2011	2012	2013
España	11.465	9.491	9.647
Resto de Europa	258	234	244
Magreb	133	90	103
Resto de África	46	27	15
Asia	44	31	37
América	745	536	427
Oceanía	0	0	0
Sin informar	2	6	1
<b>Total</b>	<b>12.693</b>	<b>10.415</b>	<b>10.474</b>

### Distribución de A.T. por tipo de contrato

Tipo de contrato	2011	2012	2013
Indefinido – Discontinuo	6	10	12
Indefinido – Tiempo completo	8.457	6.971	6.987
Indefinido – Tiempo parcial	1.595	1.317	1.393
Eventual – Tiempo completo	1.723	1.352	1.354

Tipo de contrato	2011	2012	2013
Eventual – Tiempo parcial	884	746	715
No clasificable	28	19	13
<b>Total</b>	<b>12.693</b>	<b>10.415</b>	<b>10.474</b>

### A.T. en jornada de trabajo

Indicador	2011	2012	2013
A.T. en jornada de trabajo	10.736	8.704	8.756
Índice de incidencia en jornada de trabajo	3,12	2,54	2,58

### Distribución de A.T. por gravedad y lugar de ocurrencia

Gravedad	Jornada de trabajo			In itinere		
	2011	2012	2013	2011	2012	2013
Leves	10.671	8.666	8.710	1.939	1.689	1.702
Graves	40	21	36	8	17	14
Mortales	2	2	3	5	3	1
Sin informar	23	15	7	4	2	0
<b>Total</b>	<b>10.736</b>	<b>8.704</b>	<b>8.756</b>	<b>1.956</b>	<b>1.711</b>	<b>1.717</b>

### Distribución de A.T. en jornada de trabajo por forma de contacto y gravedad

Forma de contacto	Leves			Graves			Mortales		
	2011	2012	2013	2011	2012	2013	2011	2012	2013
Contacto eléctrico, con fuego, temperaturas o sustancias peligrosas	127	127	136	1	0	0	0	0	0
Ahogamiento, quedar sepultado, quedar envuelto	8	12	7	0	0	0	0	0	0
Golpe contra un objeto inmóvil, trabajador en movimiento	2.111	1.862	1.696	11	8	13	0	0	1
Choque o golpe contra un objeto en movimiento, colisión con	1.315	1.064	1.031	5	2	5	0	0	0
Contacto con Agente material cortante, punzante, duro	1.439	1.048	1.110	4	1	3	0	0	0
Quedar atrapado, ser aplastado, sufrir una amputación	284	247	262	2	1	3	0	0	0
Sobreesfuerzo, trauma psíquico, radiaciones, ruido, etc.	5.079	4.042	4.197	3	1	4	0	0	0
Mordeduras, patadas, etc. (de animales o personas)	90	76	60	0	0	0	0	0	0
Infartos, derrames cerebrales y otras patologías no traumáticas	3	6	4	6	5	4	2	1	2
Tráfico *	213	181	207	8	3	4	0	1	0
Sin informar / Ninguna información	2	1	0	0	0	0	0	0	0
<b>Total</b>	<b>10.671</b>	<b>8.666</b>	<b>8.710</b>	<b>40</b>	<b>21</b>	<b>36</b>	<b>2</b>	<b>2</b>	<b>3</b>

\* Se consideran los accidentes de tráfico como un epígrafe más de la clasificación por forma de contacto.

Comercio al por menor, excepto de vehículos de motor y  
motocicletas - CNAE 47

Distribución de AT con resultado de fallecimiento por forma de contacto

Forma de contacto	2011	2012	2013
Contacto eléctrico, con fuego, temperaturas o sustancias peligrosas	0	0	0
Ahogamiento, quedar sepultado, quedar envuelto	0	0	0
Golpe contra un objeto inmóvil, trabajador en movimiento	1	0	2
Choque o golpe contra un objeto en movimiento, colisión con	0	0	0
Contacto con Agente material cortante, punzante, duro	0	0	0
Quedar atrapado, ser aplastado, sufrir una amputación	0	0	0
Sobreesfuerzo, trauma psíquico, radiaciones, ruido, etc.	0	0	0
Mordeduras, patadas, etc. (de animales o personas)	0	0	0
Infartos, derrames cerebrales y otras patologías no traumáticas	2	1	2
Tráfico *	6	4	1
<b>Total</b>	<b>9</b>	<b>5</b>	<b>5</b>

\* Se consideran los accidentes de tráfico como un epígrafe más de la clasificación por forma de contacto.

## Prestaciones de invalidez, muerte y supervivencia (I.M.S.) y duración acumulada de los períodos de baja

### Distribución de prestaciones I.M.S. por lugar de ocurrencia

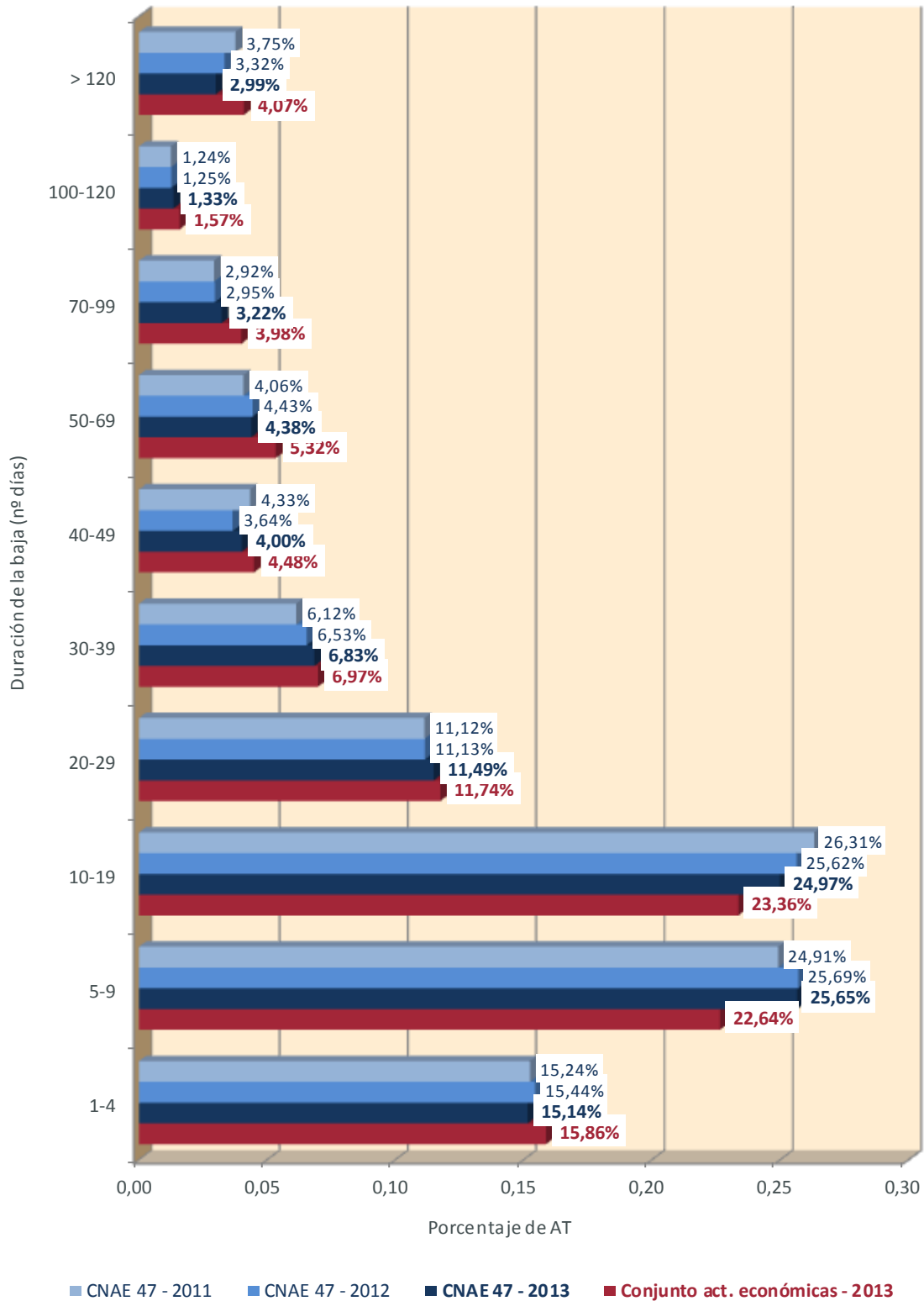
Prestación	Jornada de trabajo			In itinere			Total		
	2011	2012	2013	2011	2012	2013	2011	2012	2013
Lesiones permanentes no invalidantes (L.P.N.I.) - Baremo	80	69	64	24	24	9	104	93	73
Incapacidad Permanente Parcial (I.P.P.)	3	4	1	1	3	0	4	7	1
Incapacidad Permanente Total (I.P.T.)	28	11	9	2	1	0	30	12	9
Incapacidad Permanente Absoluta (I.P.A.)	4	1	0	0	0	0	4	1	0
Gran Invalidez (G.A.)	1	0	0	0	0	1	1	0	1
Fallecimiento	0	0	0	0	0	0	0	0	0

### Duración acumulada de los periodos de baja \*

Indicador	Jornada de trabajo			In itinere			Total		
	2011	2012	2013	2011	2012	2013	2011	2012	2013
Días perdidos	311.311	240.519	242.837	75.891	65.285	63.095	387.202	305.804	305.932
Duración acumulada media por expediente	29,0	27,6	27,7	38,8	38,2	36,7	30,5	29,4	29,2

\* Los días de baja correspondientes a los expedientes pendientes de alta se han contabilizado hasta el 31 de agosto de 2014, por lo que los datos de 2013 pueden presentar desviaciones motivadas por la duración de dichos expedientes.

Gráfico de distribución porcentual de A.T. en jornada de trabajo según la duración acumulada de los periodos de baja \*



\* Duración acumulada → Suma de los días correspondientes a los distintos periodos de baja asociados a un mismo expediente.

## Aspectos destacables

### Índice de incidencia

- **General** → Durante el periodo de estudio el índice de incidencia total disminuyó un 16,30%, pasando de 3,68 en 2011 a 3,08 en 2013.
- **En jornada de trabajo** → Durante el periodo de estudio el índice de incidencia disminuyó un 17,31%, pasando de 3,12 en 2011 a 2,58 en 2013.
- **En jornada de trabajo por tamaño de empresa (C.C.C.)** → En 2013 el valor más bajo correspondió a las empresas de menos de 10 trabajadores (1,63), mientras que el valor más alto (3,68) se dio en las empresas de más de 500 trabajadores.
- **En jornada de trabajo de trabajadores autónomos** → Disminuyó a lo largo del periodo de estudio, pasando de 1,33 en 2011 a 1,26 en 2013, valor éste último que se sitúa por debajo del índice en el conjunto de actividades económicas (2,24).
- **En jornada de trabajo por perfil del trabajador** → Considerando los datos de afiliación de 2013, excluidas las empresas colaboradoras en la gestión de la Seguridad Social, los índices de incidencia según el género, la edad, el origen y el tipo de contrato fueron los siguientes:

Por género		Por origen	
Hombre	3,28	España	2,66
Mujer	2,35	Resto de Europa	2,48
Por edad		Magreb	3,55
16 y 17 años	1,68	Resto de África	3,21
18 y 19 años	1,75	América	4,53
20 a 24 años	2,48	Asia	0,57
25 a 29 años	2,50	Oceanía	0,00
30 a 34 años	2,72	Por tipo de contrato	
35 a 39 años	2,67	Indefinido fijo discontinuo	1,61
40 a 44 años	2,68	Indefinido a tiempo completo	3,01
45 a 49 años	3,01	Indefinido a tiempo parcial	1,69
50 a 54 años	2,87	Temporal a tiempo completo	3,33
55 a 64 años	2,79	Temporal a tiempo parcial	1,94
Mayor de 65 años	1,51	No clasificable	1,36

### Forma de contacto declarada de los accidentes leves en jornada de trabajo

Las formas de contacto predominantes en los accidentes declarados como leves ocurridos entre 2011 y 2013 en jornada de trabajo, así como su tendencia durante dicho periodo, fueron las siguientes:

Forma de contacto	A.T.*	T**
Sobreesfuerzo, trauma psíquico, radiaciones, ruido, etc.	41,42%	↑
Choque o golpe contra un objeto en movimiento, colisión con	21,57%	↓
Golpe contra un objeto inmóvil, trabajador en movimiento	21,48%	↓
Contacto con Agente material cortante, punzante, duro	10,85%	↑

\* A.T. → Porcentaje de accidentes respecto al total.

\*\* T → Tendencia 2011-2013: ↑ = incremento; ↓ = reducción.

### Forma de ocurrencia de los accidentes en jornada de trabajo con prestación IMS distinta de fallecimiento

A partir del análisis de la información disponible en la gestión de las contingencias de la mutua, en los 274 accidentes registrados en jornada de trabajo entre 2011 y 2013 que dieron lugar a una prestación por incapacidad permanente o por lesiones permanentes no invalidantes, se observaron las siguientes formas de ocurrencia:

Forma de ocurrencia	A.T.*
<b>Sobreesfuerzos</b>	<b>59</b>
Transporte o manipulación manual de cargas	32
Movimiento brusco o forzado durante el manejo de un equipo de trabajo	13
Movimiento brusco o forzado al desplazarse, levantarse, sentarse, arrodillarse, girarse...	10
Movimiento repetitivo	4
<b>Golpes por objetos o herramientas</b>	<b>42</b>
Contacto con un objeto o elemento cortante, punzante o abrasivo	17
Pérdida de control de herramientas de corte sin motor	15
Pérdida de control de herramientas de corte con motor	6
Pérdida de control de herramientas manuales sin motor	2
Desplazamiento o movimiento inesperado del equipo de trabajo o elemento de instalación manipulado	2
<b>Caidas de personas a distinto nivel</b>	<b>41</b>
Caída por/desde escaleras	27
Caída desde vehículo, maquinaria o equipo de transporte en parado	9
Caída desde andamio, plataforma o equipo de elevación	4
Caída por hueco	1
<b>Caidas de personas al mismo nivel</b>	<b>36</b>
Caída al mismo nivel por tropiezo o resbalón	36
<b>Atrapamiento por o entre objetos</b>	<b>23</b>
Contacto con elementos móviles de maquinaria durante su funcionamiento	16
Contacto con elementos móviles de maquinaria durante su instalación, reparación o mantenimiento	7

Forma de ocurrencia	A.T. *
<b>Caídas de objetos en manipulación</b>	<b>17</b>
Caída o movimiento de cargas u objetos durante su manipulación manual	11
Caída del equipo de trabajo durante su manejo	5
Caída o movimiento de cargas u objetos durante su manejo con equipos de elevación	1
<b>Atropellos o golpes con vehículos</b>	<b>14</b>
Tráfico	11
Colisión del vehículo, maquinaria o equipo de transporte conducido con un elemento fijo o instalación	3
<b>Choques contra objetos inmóviles</b>	<b>13</b>
Colisión con objeto duro o elemento de vehículo, maquinaria o instalación	13
<b>Caídas de objetos por desplome o derrumbamiento</b>	<b>6</b>
Caída de objeto, instalación o material desprendido	3
Caída de cargas u objetos almacenados o apilados	2
Caída por derrumbe de estructura	1
<b>Patologías no traumáticas</b>	<b>6</b>
Infartos, derrames cerebrales y otras patologías no traumáticas	6
<b>Choques contra objetos móviles</b>	<b>6</b>
Desplazamiento o movimiento inesperado de vehículo, maquinaria o equipo de transporte/elevación	3
Atropello o golpe por vehículo, maquinaria o equipo de transporte	3
<b>Accidentes causados por seres vivos</b>	<b>4</b>
Agresión o amenaza	4
<b>Proyección de fragmentos o partículas</b>	<b>2</b>
Proyección de partículas o fragmentos de un objeto manipulado	2
<b>Exposición a sustancias cáusticas o corrosivas</b>	<b>1</b>
Contacto con sustancias tóxicas, irritantes o corrosivas durante su manipulación	1
<b>Exposición a contactos eléctricos</b>	<b>1</b>
Contacto eléctrico con elementos o equipos en tensión durante la realización de tareas ajenas a los mismos	1
<b>Explosiones</b>	<b>1</b>
<b>Atrapamiento por vuelco de máquinas, tractores o vehículos</b>	<b>1</b>
Vuelco de vehículo, maquinaria o equipo de transporte	1
<b>Otros</b>	<b>1</b>

\* **A.T.** → Número de accidentes.

Estos 274 accidentes suponen el 80,83% de todos los que implicaron la concesión de una prestación por incapacidad permanente o por lesiones permanentes no invalidantes a lo largo del periodo de estudio, mientras que el 19,17% restante corresponde a 65 accidentes in itinere, de los cuales 41 fueron declarados como accidentes de tráfico.

### Forma de ocurrencia de los accidentes en jornada de trabajo con prestación por fallecimiento

Los 9 accidentes ocurridos en jornada de trabajo entre 2011 y 2013 que dieron lugar a una prestación por fallecimiento, tuvieron como forma de ocurrencia las siguientes:

- 6 por infartos, derrames cerebrales y otras patologías no traumáticas.



Comercio al por menor, excepto de vehículos de motor y  
motocicletas - CNAE 47

- 1 por caída desde una cubierta como consecuencia de su rotura mientras el trabajador realizaba labores de mantenimiento de la misma.
- 1 por tráfico.
- 1 por caída del trabajador como consecuencia de un tropiezo.

Estos 9 accidentes suponen el 47,37% de todos los ocurridos en el periodo de estudio, de modo que el 52,63% restante corresponde a 10 accidentes in itinere, todos ellos declarados como accidentes de tráfico.

### 3. Enfermedades profesionales con y sin baja (E.P.)

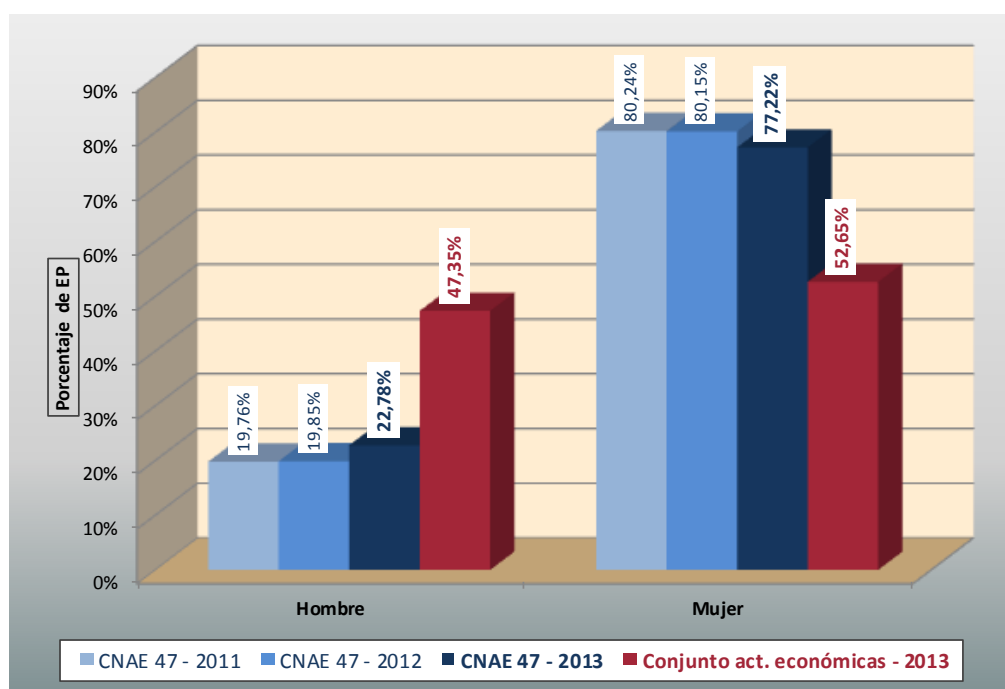
#### E.P. según el perfil de trabajador

##### Distribución de E.P. por género

Género	2011	2012	2013
Hombres	66	53	64
Mujeres	268	214	218
<b>Total</b>	<b>334</b>	<b>267</b>	<b>282</b>

##### Distribución de E.P. por edad

Edad	2011	2012	2013
16-17	0	0	0
18-19	1	0	0
20-24	14	9	1
25-29	38	13	22
30-34	44	39	47
35-39	50	68	53
40-44	75	51	53
45-49	69	52	60
50-54	35	21	30
55-64	7	14	16
>65	1	0	0
<b>Total</b>	<b>334</b>	<b>267</b>	<b>282</b>



## E.P. según el tipo de enfermedad y la duración acumulada de los periodos de baja

### Distribución de E.P. por grupo de clasificación \*

Grupo de clasificación	2011	2012	2013
Grupo 1: E.P. causadas por agentes químicos	1	3	1
Grupo 2: E.P. causadas por agentes físicos	309	247	263
Grupo 3: E.P. causadas por agentes biológicos	0	0	3
Grupo 4: E.P. causadas por inhalación de sustancias y agentes no comprendidas en otros apartados	8	2	2
Grupo 5: E.P. de la piel causadas por sustancias y agentes no comprendidos en alguno de los otros apartados	15	15	12
Grupo 6: E.P. causadas por agentes carcinogénicos	1	0	0
Sin informar	0	0	1
<b>Total</b>	<b>334</b>	<b>267</b>	<b>282</b>

\* Clasificación establecida por el cuadro de Enfermedades Profesionales (RD 1299/2006).

### Distribución de E.P. por diagnóstico \*

Diagnóstico	2011	2012	2013
Lesiones del hombro	9	11	14
Epicondilitis	110	103	92
De Quervain y dedo en gatillo	36	18	28
Síndrome del túnel carpiano	115	93	109
Sinovitis, tenosinovitis	18	9	10
Otras lesiones de codo, muñeca y mano	14	6	8
Dermatitis	15	16	14
Cancerígenos	1	0	0
Otros	16	11	7
<b>Total</b>	<b>334</b>	<b>267</b>	<b>282</b>

\* Diagnósticos tipo establecidos por Clasificación Internacional de Enfermedades CIE10.

### Distribución de E.P. causadas por agentes físicos

Agente físico	2011	2012	2013
Posturas forzadas y movimientos repetidos	307	243	260
Ruido	0	0	0
Vibraciones	1	2	3
Nódulos de las cuerdas vocales	1	2	0
<b>Total</b>	<b>309</b>	<b>247</b>	<b>263</b>

### Duración acumulada de los periodos de baja \*

Indicador	2011	2012	2013
Días perdidos	16.077	9.800	8.192
Duración acumulada media por expediente con baja	89	73	56

## Aspectos destacables

### Tasa de morbilidad

- **General** → Durante el periodo de estudio la tasa de morbilidad ha evolucionado de 96,90 en 2011 a 82,99 en 2013.
- **Distribución con y sin baja** → La tasa de morbilidad en las enfermedades con incapacidad temporal (con baja laboral) ha disminuido, pasando de 52,22 en 2011 a 42,97 en 2013. En relación a las sin baja, siguen la misma tendencia, ha pasado de 44,68 en 2011 a 40,02 en 2013.
- **Por género** → Considerando los datos de afiliación de 2013, fue de 51,3 en hombres y 101,65 en mujeres.
- Las enfermedades profesionales en 2013 (282 casos) suponen el 9,33% del total de las enfermedades comunicadas por FREMAP.
- En el periodo analizado (883 casos), las actividades con mayor prevalencia son:
  - Comercio al por menor en establecimientos no especializados (70,78%).
  - Comercio al por menor de productos alimenticios, bebidas y tabaco en establecimientos especializados (22,08%).

### Grupo de enfermedades profesionales

Las enfermedades profesionales comunicadas en el periodo 2011-2013 (cerradas o pendientes de cerrar), según grupo de enfermedad, así como su tendencia, destacan las siguientes:

Grupo de enfermedad profesional	E.P.*	T**	Agentes predominantes***
1- EPP causadas por Agentes químicos	5	↓	<ul style="list-style-type: none"> <li>▪ Ácidos orgánicos (1)</li> <li>▪ Alcoholes y fenoles (1)</li> <li>▪ Cetonas (1)</li> <li>▪ Epóxidos (2)</li> </ul>
2- EPP causadas por Agentes físicos	819	↓	<ul style="list-style-type: none"> <li>▪ Enfermedades osteoarticulares o angioneuróticas provocadas por la vibraciones mecánicas (6)</li> <li>▪ P.F. y M.R. enfermedades de las bolsas serosas (bursitis) (6)</li> <li>▪ P.F. y M.R. enfermedades por fatiga e inflamación de las vainas tendinosas (466)                             <ul style="list-style-type: none"> <li>- Hombro (39)</li> <li>- Codo y antebrazo (309)</li> <li>- Muñeca y mano (118)</li> </ul> </li> <li>▪ P.F. y M.R. parálisis de los nervios debidos a la presión (338)</li> <li>▪ Nódulos de las cuerdas vocales a causa de los esfuerzos sostenidos de la voz por motivos profesional (3)</li> </ul>
3- EPP causadas por Agentes biológicos	3	↑	<ul style="list-style-type: none"> <li>▪ Enfermedades infecciosas o parasitarias (3)</li> </ul>

Comercio al por menor, excepto de vehículos de motor y  
motocicletas - CNAE 47

Grupo de enfermedad profesional	E.P.*	T**	Agentes predominantes***
4- EEPP causadas por inhalación de sustancias y agentes no comprendidos en otros aparatos	12	↓	<ul style="list-style-type: none"> <li>▪ Polvo de sílice libre ( )</li> <li>▪ Sustancias de alto peso molecular (sustancias de origen vegetal, animal, microorganismos y sustancias enzimáticas (10)</li> <li>▪ Sustancia de bajo peso molecular (metales y sus sales, polvos de maderas, productos farmacéuticos (1)</li> </ul>
5- EEPP de la piel causadas por sustancias y agentes no comprendidos en algunos de los otros aparatos	42	↓	<ul style="list-style-type: none"> <li>▪ Sustancias de bajo peso molecular (27)</li> <li>▪ Sustancias de alto peso molecular (13)</li> <li>▪ Sustancias fotosensibilizantes (2)</li> </ul>
6- EEPP causadas por agentes carcinógenos	1	↓	<ul style="list-style-type: none"> <li>▪ Amianto (1)</li> </ul>

\* E.P. → Número de EEPP totales.

\*\* T → Tendencia 2011-2013: ↑ = incremento; ↓ = reducción; → sin variación.

\*\*\* P.F y M.R. → Posturas forzadas y movimientos repetidos.

### Diagnósticos más destacados

Los diagnósticos predominantes en las 883 enfermedades profesionales comunicadas entre 2011-2013, agrupados según las actividades principales en los que se producen, fueron los siguientes:

Diagnósticos	E.P.*	T**	Actividades en las que se produce
Síndrome del túnel carpiano	35,90%	↓	<ul style="list-style-type: none"> <li>▪ Comercio al por menor en establecimientos no especializados (27,18%)</li> <li>▪ Comercio al por menor de productos alimenticios, bebidas y tabaco en establecimientos especializados (7,59%)</li> </ul>
Epicondilitis	34,54%	↓	<ul style="list-style-type: none"> <li>▪ Comercio al por menor en establecimientos no especializados (25,03%)</li> <li>▪ Comercio al por menor de productos alimenticios, bebidas y tabaco en establecimientos especializados (6,80%)</li> </ul>
De Quervian y dedo en gatillo	9,29%	↓	<ul style="list-style-type: none"> <li>▪ Comercio al por menor en establecimientos no especializados (6,46%)</li> <li>▪ Comercio al por menor de productos alimenticios, bebidas y tabaco en establecimientos especializados (1,70%)</li> </ul>
Dermatitis	5,10%	↓	<ul style="list-style-type: none"> <li>▪ Comercio al por menor en establecimientos no especializados (3,74%)</li> </ul>

\* E.P. → Porcentaje de EEPP respecto al total.

\*\* T → Tendencia 2011-2013: ↑ = incremento; ↓ = reducción; → sin variación.

## 4. Indicadores económicos

### Pagos totales de A.T.

Indicador	2011	2012	2013
Pago delegado (€)	10.540.429,05	8.209.692,76	8.491.002,97
Pago directo (€)	1.447.071,65	1.169.171,74	977.410,88
Días pago delegado	333.848,00	261.636,00	267.522,00
Días pago directo	53.354,00	44.168,00	38.410,00
Prestaciones IT sobre cobros	13,78%	10,88%	11,41%

### Costes medios por expediente de A.T.

Indicador	2011	2012	2013
Día de la baja (€)	53,45	53,74	53,42
Seguros sociales días de baja (€)	253,97	243,87	246,30
Parte proporcional de vacaciones (€)	119,49	114,75	115,97
Complemento voluntario 25% (€)	351,44	337,51	341,09
Total sin complemento voluntario 25% (€)	426,91	412,36	415,69
Total con complemento voluntario 25% (€)	778,35	749,88	756,78

**Nota** → Todos los datos de 2013 se encuentran a la espera de consolidación, dado que están condicionados por el número de expedientes pendientes de alta (valor actualizado a 31 de agosto de 2014).

### Prestaciones por riesgo durante el embarazo y la lactancia

- **Importe** → Disminuyó un 22,04% a lo largo del de estudio, pasando de 28.326.000 € en 2011 a 22.082.000 € en 2013. En relación con las cotizaciones, estas cantidades representan el 32,57% en 2011 y el 26,61% en 2013.
- **Número total de casos** → Disminuyó un 21,98%, pasando de 5.847 en 2011, a 5.581 en 2012 y 4.562 en 2013. De la suma de todos ellos, tan solo 33 tuvieron por causa el riesgo durante la lactancia natural.

En el conjunto de actividades económicas, el importe de estas prestaciones experimentó una reducción del 2,09%, mientras que el número de casos sufrió una disminución del 11,28%.

## 5. Glosario

- **Accidentes de trabajo con baja** → Número de expedientes con baja por accidente de trabajo cuya fecha de accidente corresponde con el de estudio.
- **Accidentes de trabajo sin baja** → Número de expedientes sin baja por accidente de trabajo cuya fecha de accidente corresponde con el de estudio.
- **Base reguladora media** → Se obtiene por estimación a partir de las cuotas por contingencias profesionales, el número de días cotizados y el porcentaje medio de cotización. Corresponde al porcentaje medio del salario que se abona por contingencias profesionales.
- **Base reguladora media expedientes con baja** → Se obtiene de sumar las bases reguladoras de todos los accidentes con baja referidos en el del estudio, dividido entre el número de accidentes considerados en el mismo.
- **Coste directo medio** → Es la suma del coste directo para la empresa más el coste para la Mutua. El coste total de la siniestralidad laboral es mucho mayor al reflejado aquí, ya que, a los costes considerados como directos, habría que añadir otros que siempre están presentes y que afectan, además de a la empresa, al propio trabajador que sufre el accidente y al conjunto de la sociedad.
- **Coste directo para la empresa** → Recoge el importe de la cotización a Seguridad Social a cargo de la empresa durante los días de baja, el coste salarial de los días de vacaciones devengados durante la baja y el coste salarial del día imputable al día de la baja.
- **Coste medio complemento voluntario del 25%** → Importe de la mejora de las prestaciones de incapacidad temporal recogida en determinados convenios colectivos.
- **Coste medio día de la baja** → Importe a cargo de la empresa, correspondiente al día en que se causa la baja, teniendo en cuenta el salario y la cotización a la Seguridad Social.
- **Coste medio parte proporcional vacaciones** → Importe estimado de la suma de los salarios más las cotizaciones a la Seguridad Social correspondiente a los días de vacaciones devengados durante los días de baja por I.T.
- **Coste medio seguros sociales días de baja** → Cantidad cotizada por la empresa a la Seguridad Social por los trabajadores en situación de I.T.
- **Coste total medio con complemento voluntario del 25%** → Coste medio del importe total que supone para la empresa un expediente de I.T. por contingencias profesionales (A.T. y E.P.), incluido el complemento voluntario de las prestaciones de incapacidad temporal contemplado en determinados convenios colectivos.
- **Coste total medio sin complemento voluntario del 25%** → Coste medio del importe total que supone para la empresa un expediente de I.T. por contingencias profesionales (A.T. y E.P.), sin tener en cuenta el complemento voluntario de las prestaciones de incapacidad temporal contemplado en determinados convenios colectivos.
- **Coste total (sin mejora voluntaria)** → Importe estimado de los costes directos de la siniestralidad laboral en el conjunto de empresas del CNAE.
- **Cotización anual media por contingencias profesionales** → Es el cociente entre las cuotas por contingencias profesionales y los trabajadores cotizantes.
- **Cuotas por contingencias profesionales** → Suma total de las cuotas por A.T. y E.P. abonadas por las empresas y autónomos en el de estudio.
- **Días cotizados** → Días comprendidos entre la fecha de alta y la de baja de cotización.
- **Días perdidos** → Se consideran los días de baja de los expedientes contemplados en el ámbito del estudio. El valor se obtiene teniendo en cuenta el transcurrido entre el día siguiente a la fecha de baja y el del alta médica.
- **Duración acumulada media por expediente** → Viene dada por la suma de los días de baja correspondientes a los distintos días de baja asociados a un mismo expediente.
- **Enfermedades profesionales con baja** → Número de expedientes con baja con fecha de comunicación inicial en el sistema CEPROSS por la Mutua durante el correspondiente al estudio.

- **Enfermedades profesionales sin baja** → Número de expedientes sin baja con fecha de comunicación inicial en el sistema CEPROSS por la Mutua durante el correspondiente al estudio.
- **Expedientes graves pendientes de resolución** → Se consideran aquellos expedientes calificados como graves en los que la última propuesta de incapacidad al Instituto Nacional de la Seguridad Social no está resuelta.
- **Expedientes pendientes de alta** → Número de expedientes que a la fecha de obtención de los datos no figuran con alta médica.
- **Expedientes prestaciones por riesgo durante el embarazo y lactancia** → Número de expedientes derivados de este tipo de prestaciones que se han reconocido en el del estudio, según la información disponible en la base de datos de la Mutua.
- **Forma de contacto** → Describe el modo en el que el trabajador ha resultado lesionado, según la información que al respecto figura en los sistemas de declaración electrónica del accidente de trabajo. Al efectuar la clasificación de los accidentes por este parámetro, se han considerado los accidentes de tráfico como una forma de contacto diferenciada, excluyéndolos del resto de formas.
- **Gravedad** → Se considera la registrada en los sistemas electrónicos de declaración del accidente con baja. Se clasifican los accidentes en leves, graves (incluye los muy graves) y mortales.
- **Grupos de enfermedad profesional** → Se corresponden con los grupos de clasificación establecidos en el nuevo cuadro de enfermedades profesionales por el R.D. 1299/2006.
- **Índice de incidencia de A.T.** → Número de expedientes de accidente de trabajo con baja por cada 100 trabajadores (para el cálculo de este indicador se emplea la media de trabajadores afiliados en el ).
- **Índice de incidencia de E.P.** → Número de expedientes de enfermedad profesional con y sin baja en función de la media de trabajadores afiliados en el período. Salvo que se indique lo contrario, el valor se obtiene en tanto por ciento.
- **Lugar de ocurrencia** → Se diferencian los accidentes ocurridos durante la jornada laboral de los in itinere, que son los que han sucedido al ir o al volver del trabajo.
- **Pago delegado** → Cantidad abonada por la empresa a sus trabajadores en situación de Incapacidad Temporal (IT), en el marco de colaboración obligatoria con la Seguridad Social y que, posteriormente, podrá recuperar deduciéndosela de sus cotizaciones.  
**Número de días en situación x 75% de la base reguladora**
- **Pago directo** → Cantidad abonada por la Mutua a los trabajadores en situación de IT, cuando no se realiza pago delegado por la empresa.
- **Período de referencia** → Se utiliza la fecha del accidente.
- **Prestaciones de incapacidad/muerte y supervivencia (I.M.S.)** → Recoge la información disponible en la base de datos de la Mutua en aquellos expedientes con baja por contingencia profesional (accidente de trabajo o enfermedad profesional que han dado lugar a prestaciones por resolución administrativa o judicial).
- **Prestaciones IT sobre cobros** → Porcentaje que representa la suma del pago delegado más el pago directo sobre las cuotas abonadas por las empresas por contingencias profesionales.
- **Previsión pago delegado** → Cantidad estimada en función de los datos de la Mutua, en espera de la carga de los boletines de cotización a Seguridad Social por parte de las empresas.
- **Tamaño del C.C.C.** → Media anual de trabajadores afiliados por código de cuenta de cotización.
- **Tamaño del C.I.F.** → Media anual de trabajadores afiliados en los códigos de cuenta de cotización correspondiente a un mismo CNAE y código identificación fiscal, que se encuentran asociados a la Mutua.
- **Trabajadores afiliados** → Media mensual de trabajadores afiliados a fin de mes que tienen cubiertas las contingencias profesionales.
- **Trabajadores cotizantes** → Valor obtenido como resultado de dividir el total de días cotizados entre 365.